

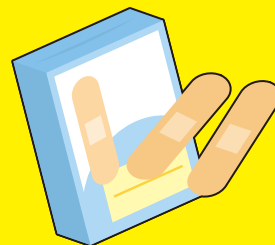
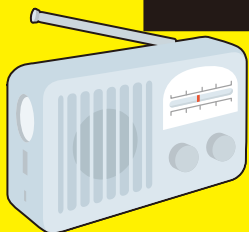
伊勢市の情報をお届けします



Ise City
広報

いせ

2020
6/1
令和2年
No.281



特集

大雨・台風にも備えておきたい

— 日常の備えが家族や地域を守る! —

ピックアップ
4つの防災習慣

新型コロナウイルス感染症の拡大防止対策のため、掲載している行事や催し物などが、中止・延期・内容の一部変更になる場合があります。お出掛けなどの際は、事前に、掲載の問い合わせ先へご確認をお願いします。
新型コロナウイルス感染症による影響を受けた皆さんへ、本紙の中面に「保存版」として各種相談窓口を掲載しています。



今日から家庭で取り入れられる
日常の防災対策を
紹介します!

大雨・台風に 備えておきたい

—日常の備えが家族や地域を守る!—

1つの防災習慣

危機管理課 ☎ 21-5523 FAX 20-3151

全国各地で、毎年、大雨・台風による大きな被害が発生しています。また現在、新型コロナウイルスの感染が拡大する中、災害はいつ起きるのか予測ができないものです。だからこそ防災対策を特別なものではなく「生活習慣」にし、防災対策の日常化に取り組むことが大切です。

自分自身や家族で取り組む「自助」と、地域の皆さんで協力して取り組む「共助」。「自助」と「共助」の2つの観点からみんなで防災意識を高めていきましょう。

防災コーディネーター

いせしのそなえ
伊勢市野 備江さん



《平成29年台風第21号による被害》

大雨

自宅が 浸水してしまう!

床上浸水 409戸
床下浸水 670戸
店舗・倉庫などの
浸水 773戸



菱川(小俣町宮前)

生活

停電が起こる

市内の23の町で一時的に断水と停電が発生し、ライフラインが途絶えました。
停電 約5,000戸



あっ! 停電

携帯電話・スマートフォンの充電ができず情報が入らない

照明が使えず部屋が暗くなる

冷蔵庫が使えなくなる

電子レンジ炊飯器などが使えず調理ができない

エアコンや扇風機が使えなくなる

避難

564世帯
1,262人が
避難所へ
避難しました。
市内55カ所の
避難所を開設

他にも予想される被害は…

雷が落ちる

川の様子を見に行くと濁流に流される

あふれた水で道路が見えない

暴風で窓が割れる・屋根が飛ぶ

家や車が水に浸かる

土砂崩れが起きる

浸水による通行止め 鉄道の運休

内水氾濫によって市街地の広い範囲で冠水し、車両が通行できない状況となりました。また大雨により路肩崩落の被害が発生しました。



崩落した前山3号線(前山町)

道路

1 自助



大雨・台風に備えて 家や周囲を点検しておく

大雨・台風時には、飛来物が窓に当たって割れたガラスが飛び散ったり、電線に接触して断線したりと、さまざまな被害が想定されます。日頃から大雨・台風に備えた目線で住宅を点検しておきましょう。

雨どい

- 落ち葉・土砂を取り除く。
- 継ぎ目のはずれがあれば補修する。

ガラス窓

- 雨戸・シャッターが閉まるか確認する。
- 雨戸がない場合は、窓用フィルムを貼るなど飛来物による破損から守る工夫をする。

ベランダ

- 台風接近前に、鉢植え・物干し竿など、小物を全て取り込む。
- 手すりが壊れていたら補修する。

側溝・雨水ます

- ごみ・土砂・落ち葉を取り除き、排水を良くしておく。(入り口など)
- 浸水の危機を避けるため、土のう袋・水のう袋を準備する。

室内

- 浸水の恐れがある場合、家具・家電などを高い場所に移動する。
- 停電に備え、ラジオ・懐中電灯などを準備する。
- 非常用持ち出し品を備えておく。
- 断水に備えて、バケツ・お風呂に水をためておく。

屋根

- 瓦のひび・ずれ、トタンのめくれなどを補修する。
- アンテナや看板などの補強をする。

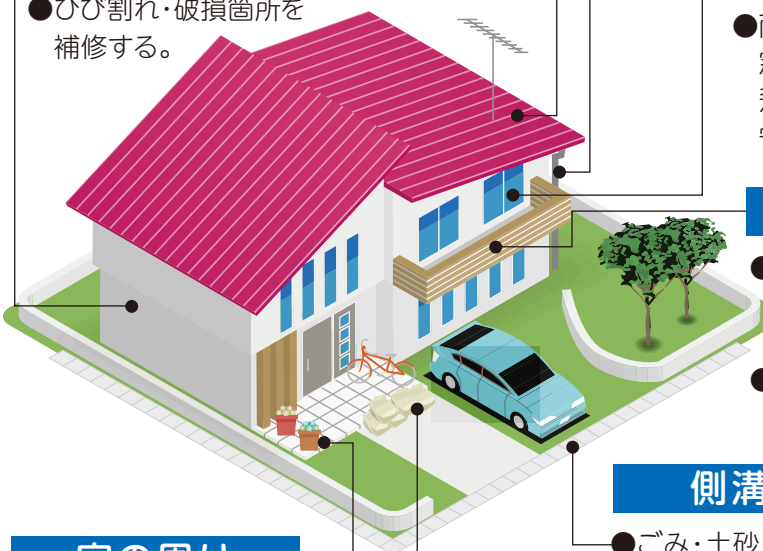
外壁

- ひび割れ・破損箇所を補修する。

家の周り

- 飛ばされそうなものは室内に取り込むか固定する。

例



家庭でできることはまだまだあります!

ハザードマップで事前確認

- 自宅が浸水区域の場合、浸水深を確認しておく。
- 自宅が土砂災害の警戒区域などに位置するか確認しておく。

Check:

どんな行動をとるべき? / 5段階の警戒レベル

大雨などの際に発表される防災情報を5段階のレベルに分類。それぞれのレベルにおいて自分たちが取るべき行動を事前に話し合い、決めておきましょう。

警戒レベル1
警報級の可能性
心構えを高める



気象庁が発表

警戒レベル2
注意報
避難行動の確認

警戒レベル3
避難準備・高齢者等避難開始

避難に時間を要する人は支援者とともに避難

警戒レベル4
避難勧告
避難指示(緊急)

災害が発生する恐れが極めて高い状況!

全員避難!

警戒レベル5
災害発生情報

命を守るための最善の行動を

市内で災害が発生!

市が発令

※避難指示(緊急)は、警戒レベル4で必ず発令するものではありません。※外出することで、かえって危険が及ぶ状況では、近くの安全な場所への避難や自宅内のより安全な場所に避難しましょう。



防災習慣

2 自助

「日常備蓄」を
毎日の食事に活用！



いざというときのための非常持ち出し品リスト

家族そろってすばやく避難できるように、日頃からバッグに詰めて準備しておきましょう。

- 飲料水
- 懐中電灯
- 貴重品
- 応急手当用品
- マスク・軍手
- 携帯トイレ
- 非常食
- 携帯ラジオ
- タオル
- ポリ袋
- 着替え
- 携帯電話用バッテリー



使ったら
買い足す



Point: ローリングストックで賢く備蓄を!



日常生活で消費しながら備蓄する

古いものから日常生活の中で消費



非常時にも役立つ食材を普段から少し多めに買って置き、使ったら使った分だけ新しく買い足していく方法を「ローリングストック」といいます。備蓄品の鮮度を保てるためにも、いざというときにも日常に近い食生活を送ることができます。



自分だけに特に必要なもの(持病の薬、介護用品、ベビー用品、アレルギー対応食、メガネ、ペット用品など)も忘れないようにしましょう。

家族会議で決まったことは冷蔵庫など、毎日目が届く場所に貼っておこう!

Point:

- 家族会議で話し合うこと
- 【一例】
- 避難所とそのルートは?
 - 避難経路に危険箇所はないか?
 - 家族の連絡方法や集合場所は?
 - 安否の確認方法は? など



繰り返し目にして、意識づけを!

安全に避難するために避難場所や避難経路の状況を事前に確認しておくことが重要です。日頃から話し合い、家族みんなの防災意識を高め、情報を共有しておきましょう。

「もしも」のとき、わが家はどうする? 家族会議をしよう

防災習慣

3 自助

近くの避難所はここだね!



逃げ遅れた時のために! 今いる状況の中で最も安全な場所をチェック!

※頑丈な高い建物の上階(斜面の反対)などを確認!

Check 1

冠水時の避難を考えて! 側溝やマンホール、段差をチェック!

※マンホールは冠水時にふたが外れていることがあります。

Check 2

特に危険! 山などの急な斜面・河川・用水路・アンダーパス・地下をチェック!

Check 3

市が開設する避難所だけじゃない! 避難所での密集を避けるため、他にも避難できそうな場所をチェック

- ・親せきの家
- ・家の中の高い場所 など

Check 4

Point: 「防災散歩」で、避難時のルートの危険箇所をチェック!



伊勢市防災マップ

防災マップなどで危険箇所や避難場所などを確認できます。

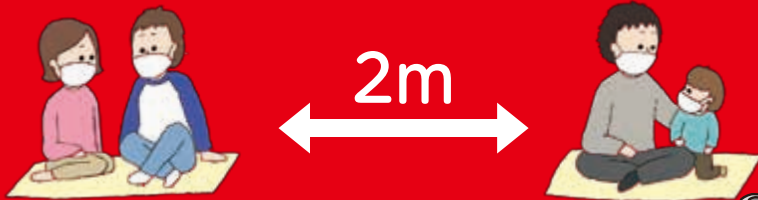
伊勢市防災マップ 検索

いつも心の準備を!

- 避難勧告などの発令がなくても、危険と判断したら早めに自主避難!
- 避難は可能な限り明るい時間に複数人で!

避難所での新型コロナウイルスの感染拡大防止の対策にご協力を!

- 手洗い・咳エチケットなどにご協力をお願いします。
- 手指消毒液を設置しますので、適宜使用してください。
- 避難者どうしが2m程度の間隔が取れる状態を意識しましょう。



- 体調不良の場合は必ず申し出てください。
- 定期的に空気の入替えを行いますので上着を持参するなど、寒さ対策を行ってください。



今日からでもぜひ実践してみてくださいね!

防災対策を習慣化するために「これならできる」を続ける

「防災対策」と聞くと固く身構えてしまう人もいるかもしれませんが、正しい「防災」の答えは一つではありません。大切なのは「自分に合った」備えを無理なく続け、いざというときに安全に行動できること。今できることから準備しておきましょう。



防災習慣

4 共助

地域の防災力の強化にご協力を!

災害時には、地域のつながりが被害の拡大を防ぎ、命を守ることにつながります。防災訓練に参加することで、近隣の人と顔見知りになり、地域での協力を高めることができます。各地域では避難訓練など活発な防災活動が行われています。

Point: 災害時には地域内での助け合いが重要!
地域ぐるみで防災力を強化!

防災行政無線電話サービス

防災行政無線の放送内容を、電話で確認できます。

フリーダイヤル(市内)

☎ 0120-64-3151

市外からの電話・携帯電話・PHS

☎ 0596-20-3174(有料)

要事前登録

防災メール

防災行政無線の放送内容と火災情報、防犯情報を、登録したメールアドレスへ配信します。

登録用URL

携帯電話(スマホ)用

<https://service.sugumail.com/ise>

パソコン用

<https://service.sugumail.com/ise/html>



伊勢市防災総合システム 防災情報の発信

市では、災害の発生が予想される場合などには、市民の皆さんに防災メールや無線放送などで防災情報をお知らせしています。大雨や集中豪雨のときなどは、積極的に情報を集めましょう。

防災FAXサービス

防災行政無線の放送内容を、登録されたファクス番号へ通知します。登録方法は危機管理課へお問い合わせください。

危機管理課

☎ 21-5523 (FAX) 20-3151

防災行政無線放送

市内に設置した屋外スピーカーから放送します。

緊急速報メール

避難情報、国民保護情報などの情報を、NTTドコモ、au、ソフトバンクなどの対応機種へ配信します。

ケーブルテレビ・ホームページ

防災行政無線の放送内容を、ケーブルテレビ行政チャンネルと、市のホームページでお知らせします。

(URL) <https://www.city.ise.mie.jp>

※詳しくは市のホームページをご覧ください。

伊勢市防災総合システム

こちらもお役立てください

Twitter「防災三重」

気象・台風の関連情報などを配信



LINE「防災三重」

避難の呼び掛けやお知らせを配信



川の水位情報

危機管理型水位計による水位を確認



川の防災情報

国が管理する宮川の水位を確認



新型コロナウイルスに負けない

伊勢えがおプロジェクト

伊勢市広報広聴課 (☎21-5515 FAX 22-9699)

あなたの笑顔が「広報いせ」にのります!

「広報いせ」デビュー!!

笑顔を見ると元気になれる!

笑顔の写真を大募集!

Smile the best

NICE

HELLO

GOOD

FOR YOU

LOVE

CUTE

おうちでハイチーズ!

写真・企画協力: 皇学館大学
「広報いせ」特集記事
制作プロジェクトの皆さん

新型コロナウイルス感染症の影響で、閉塞感が私たちの生活を包んでいます。そこで今、「広報いせ」で市民の皆さんの笑顔を送るために、とびきりの笑顔の写真を募集します!一緒に笑顔の輪を広げましょう。



応募していただいた皆さん全員に、三重とわか国体・三重とわか大会グッズを郵送で、プレゼントします!

※グッズは応募内容を確認後、「広報いせ」8月1日号発行までに発送を予定しています。(無くなり次第終了とします)



募集要項

- 募集期間 6月26日(金)まで
- 対象 市内に在住の人
- 応募作品 家でマスクを外した笑顔
- 応募方法 スマホ・携帯電話などで撮影した写真をEメールに添付して、投稿者の住所・氏名・電話番号・被写体の氏名・家で笑顔になるためにしていること(10~50文字程度)を、メール本文に入力し、右記のEメールアドレスへ [✉ egaopj@city.ise.mie.jp](mailto:egaopj@city.ise.mie.jp)

注意点

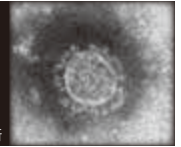
- ① 写真は、縦で撮影してください。
- ② 投稿者の住所・氏名・電話番号・被写体の氏名は掲載しません。(本プロジェクト以外には使用しません)
- ③ ファイルサイズはメール添付で送れるサイズ(5MB以下程度)でお願いします。
- ④ 1人1枚の応募で、被写体は1枚2人以下でお願いします。
- ⑤ 上の写真のように、アップで撮影してください。
- ⑥ 画像加工(特殊効果や文字の挿入)した作品は掲載できません。
- ⑦ 掲載に不適切であると思われる写真に関しては、掲載しない場合があります。
- ⑧ 「広報いせ」8月1日号から順次掲載を開始する予定です。
※市のホームページ・SNS・YouTube・ケーブルテレビ行政放送などにも掲載する場合があります。
- ⑨ 被写体本人(未成年者の場合は保護者)の了承を得たうえで、応募してください。
※肖像権に関する問題の責任については、市では一切負いません。
- ⑩ スマホ・携帯電話を持っていない人は、上の写真のように撮影し、そのプリントもしくはデータを伊勢市広報広聴課(〒516-8601 岩渕1丁目7-29)へ郵送してください。



その他くわしくは、市のホームページをご覧ください。伊勢えがおプロジェクト 検索

緊急対策を実施

画像提供：
国立感染症研究所



新型コロナウイルス感染症対策

感染症の影響により、市民の皆さまの生活や事業活動に非常に大きな影響が生じています。

市では、市民・事業者の皆さま、関係機関・団体の皆さまに、絶大なご協力をいただく中で、小中学校の休校、市主催行事の延期・中止などの感染を防ぐ対策に取り組むとともに、特例の貸し付けや融資、税などの納付猶予、子どもの見守りなどの暮らしを守る対策に取り組んできました。今号では、さらに現時点での追加の緊急対策の内容をお知らせします。

3つの対策の方針

- ① 寄り添い … 国・県などの支援が「対象とならない」「不足する」「間に合わない」などの皆さまを支援
- ② 届ける … 国・県・周辺市町などと連携し、効果的で分かりやすく取り組みを推進
- ③ 迅速に … 最も皆さまに近い行政機関として、「今」必要な対策を速やかに実行

総額 138億6,855万円

※予備費などを含みます。
※全て1万円未満を切り捨てとしています。

国・県の対策を速やかに届けるための対応		130億 547万円
対策内容	予算額	問い合わせ
特別定額給付金を支給(1人につき10万円)	126億 648万円	特別定額給付金対策室 (☎21-5719)
子育て世帯臨時特別給付金を支給(子ども1人につき1万円)	1億4,898万円	子育て応援課(☎21-5561)
三重県感染症拡大阻止協力金を交付(県1/2 市1/2)	2億5,000万円	商工労政課(☎63-9790)
感染防止対策		6,028万円
まちづくり協議会・自治会集会施設に消毒用品を配布	98万円	市民交流課(☎21-5563)
妊婦に不織布マスクを1人につき25枚を配布	— (令和2年度当初予算で対応)	健康課(☎27-2435)
介護・障がいサービス事業所に感染防止用品費を補助	3,910万円	介護保険課(☎21-5575) 障がい福祉課(☎21-5558)
保育所・幼稚園などでの感染防止対策	2,000万円	保育課(☎21-5714) 教育総務課(☎22-7875)
聴覚障がいのある人の雇用事業所などにフェイスシールドを配布	20万円	障がい福祉課(☎21-5558)
生活支援対策		2億1,907万円
失業・採用の内定を取り消された人などを対象に会計年度任用職員として30人程度を緊急雇用	5,241万円	職員課(☎21-5505)
放課後児童クラブの早朝開所・利用者負担の軽減	3,569万円	子育て応援課(☎21-5561)
児童扶養手当特別給付金の支給(1世帯につき3万円)	3,011万円	子育て応援課(☎21-5713)
障がい者支援事業所(就労継続支援B型)に臨時給付金を支給	800万円	障がい福祉課(☎21-5558)
経済的に困窮する小中学生がいる家庭への援助	6,011万円	学校教育課(☎22-7879)
奨学金育英制度を拡充(資格要件の緩和など)	3,078万円	学校教育課(☎22-7879)
感染者などへ傷病手当金を支給(国民健康保険)	195万円	医療保険課(☎21-5646)
経済対策		4億8,371万円
地域応援商品券の発行による市内での消費促進	2億4,500万円	商工労政課(☎63-9790)
国の持続化給付金受給の申請支援	— (令和2年度当初予算で対応)	商工労政課(☎63-9790)
県の休業要請延長に伴う協力金の支給	2,003万円	商工労政課(☎63-9790)
市の来訪自粛要請に伴う協力金の支給	2億 73万円	商工労政課(☎63-9790)
公共施設・福祉施設などでの市内産花きの活用推進	240万円	農林水産課(☎21-5645)
伊勢湾漁協の干物加工機器導入費用の一部を補助	150万円	農林水産課(☎21-5649)
クラウドファンディングで飲食店・宿泊施設を支援	1,185万円	観光振興課(☎21-5566)
ショッピングサイトの開設で事業者の販路拡大を支援	220万円	観光誘客課(☎21-5565)

支援内容について詳しくは、市のホームページに掲載しています。また、裏表紙で対象者別の給付金などのご案内を掲載しています。



※電話での問い合わせが難しい人は、広報広聴課(FAX 22-9699 ☒ ise-koho@city.ise.mie.jp)へ問い合わせてください。

子育てのひろば

このページでは、主に妊婦さんから就学までの子どもがいる保護者の皆さんを中心に役に立つ情報をまとめてお知らせします。



児童手当制度と現況届の提出について

子育て応援課 (☎21-5561 FAX 21-5555)

児童手当制度

児童手当(特例給付)は中学校修了前(15歳の誕生日後の最初の3月31日まで)の児童を養育している人に支給します。

- 支給額 右下表のとおり(所得制限があります)
- 支給時期 原則として、毎年6月・10月・翌年2月に、それぞれの前月分までの手当を支給します。
- 手続き方法 子どもが生まれたり、他の市区町村から転入したときなどは、現住所の市区町村への(公務員の場合は勤務先に)認定請求書の提出が必要です。父母などのうち家計の主宰者(原則として所得の高い人)が請求してください。

申請した翌月分の手当から支給となりますが、誕生日や転入した日(前市区町村の転出予定日)が月末に近い場合、申請日が翌月になっても異動日の翌日から15日以内であれば、申請月分から支給します。申請が遅れると、遅れた月分の手当を受けられなくなりますので注意してください。

詳しくは、子育て応援課へ問い合わせてください。

児童手当制度支給額

児童の年齢	児童手当の額(1人当たりの月額)
3歳未満	一律15,000円
3歳以上小学校修了前	10,000円(第3子以降は15,000円)
中学生	一律10,000円

※「第3子以降」とは高校卒業まで(18歳の誕生日後の最初の3月31日まで)の養育している児童のうち、3番目以降をいいます。

※児童を養育している人の所得が所得制限限度額以上の場合、特例給付として月額一律5,000円を支給します。

児童手当(特例給付)の現況届

児童手当または特例給付を受給している人は、毎年6月に現況届を提出する必要があります。

手当の受給者へ6月上旬に案内などを送付しますので、6月1日現在の状況を記入して提出してください。

- 提出方法 6月1日(月)~30日(火)に、返信用封筒で返送または直接子育て応援課・各総合支所生活福祉課・各支所へ
- ※新型コロナウイルスの感染拡大の防止のため、郵送での提出にご協力をお願いします。
- ※現況届が提出されない場合、6月分以降の手当が支給されなくなります。
- ※現況届の提出がないまま2年を経過すると、時効により受給資格が消滅します。

子どもに関する相談窓口

内容	とき	ところ	問い合わせ先
おっぱい相談会 (助産師による個別相談)※要予約	毎週木曜日	10:00~12:00	中央保健センター (ママ☆ほっとテラス)
子育て相談(巡回) (妊産婦・乳幼児期の保健[身体計測・栄養相談など])	6月2日(火)	9:30~11:00	二見老人福祉センター
	6月9日(火)	9:30~11:00	中央保健センター
	6月16日(火)	13:30~15:00	ハートプラザみその
	6月23日(火)	13:30~15:00	小俣保健センター
子育て支援(乳幼児期の子育て全般)	月曜日を除く	9:00~16:00	子育て支援センターきらら館
一人親 ※窓口での相談は要予約	月~金曜日	9:00~17:00	子育て応援課
子どもの発達	月~金曜日	8:30~17:15	こども発達支援室 (福祉健康センター・3階)

※電話での問い合わせが難しい人は、広報広聴課(FAX)22-9699 ㊚ise-koho@city.ise.mie.jpへ問い合わせてください。

幼保連携型認定こども園 **めいりんこども園**

入園説明会
6月に開催!!

詳しくはWEBをご覧ください
めいりんこども園 検索
<https://meirin-y.com/>

子育て支援
さくらんぼくらぶ
【にこにこ】園舎(岡本1丁目)
開催について詳しくはWEBをご覧ください

お問合せ/申し込み
28-4094

ママカフェ

赤ちゃんと一緒に遊んだり、保護者の方同士の交流の場としてお部屋を開放します♪
お茶やお菓子も用意してあります☆
水曜日 10時~11時半(0歳~1歳半頃)

りす組

ふれあい遊び・体操など、保護者の方やお友だちと一緒に楽しんでいただく教室です♪
木曜日 10時~11時半(1歳半頃~3歳頃)
日程はHPをご覧ください♪

有緝こども園

0596-23-5225

広告



自立した生活を応援

在宅支援サービス



高齢者支援課 (☎21-5559 FAX 20-8555)

市では、高齢者の皆さんが、介護を必要とする状態になるのを予防し、いつまでも自分らしく自立した生活が継続できるよう、「在宅支援サービス」を行っています。

1 緊急通報装置貸与事業

緊急事態発生時に、迅速かつ適切に対処できるよう、緊急通報装置を貸与します。

▶対象 65歳以上の単身世帯の人で、身体状況などの理由で日常生活動作に支障があり、緊急時の通報手段の確保が困難かつ近隣に扶養義務者がいない人

▶利用料金 通話料全額、装置レンタル料(市民税の課税状況により異なります)

※親族などの協力者が必要です。



2 訪問理美容サービス事業

訪問理美容サービスを受ける際の出張費の一部を助成します。

▶対象 65歳以上の単身世帯の人または高齢者のみの世帯の人で、寝たきりの状態のため理美容店へ行くことが困難な人

▶助成額 1回につき1,000円(技術料は全額自己負担)

▶利用回数 年12回まで(申請時期により異なります)



3 救急医療情報キット配備事業

自宅での万が一の事態に備えるため、医療情報や緊急連絡先などを書いた用紙を専用の容器に入れて自宅に保管しておくためのキットを配布します。

緊急時には、救急隊員がその情報を活用します。

▶対象 65歳以上の単身世帯の人または高齢者のみの世帯などの人、障害者手帳の交付を受けている人



4 「食」の自立支援事業

栄養のバランスが取れた食事を届ける配食サービスを行うとともに、安否確認を行います。

▶対象 65歳以上の単身世帯または高齢者のみの世帯などで、本人や家族による食の確保が困難な人

▶利用料金 1食(普通食)につき310円

▶利用回数 週3回まで(平日の昼食のみ)



広告

片付け仕事 不用品の処分 家具移動 タンス1本から 遺品整理

引越のことなら 地元のおまかせ下さい!!

<http://www.tsutaunyu.jp/>

見積り無料

小さなものからまるごと一軒

0120 FreeDial

0120-28-3001

引越 宅急便 緊急荷物

☆一個の荷物から集配致します。

TSUTA TRANSPORT

(有) つた運輸

伊勢市小俣町宮前704の3

TEL(0596)28-3000(代)

ここ地域福祉通信

Vol.15

伊勢市社会福祉協議会

地域福祉課・中部支所(八日市場町13-1)	☎63-5334・27-2425	FAX) 27-2412
ボランティアセンター	☎63-6370	FAX) 27-2412
生活サポートセンターあゆみ	☎63-5224	FAX) 27-2415
げんこころ一む(小木町曾祢538)	☎65-6120	FAX) 65-6121
東部支所(二見町茶屋456-2)	☎43-5551	FAX) 43-4427
西部支所(小俣町元町536)	☎27-0509	FAX) 27-0570
北部支所(御園町長屋2767)	☎22-6617	FAX) 22-6604

伊勢社協

検索



<https://ise-shakyo.jp>

◇みんなが参加できる地域の居場所づくり、支え合いを目指して◇

◇◇ 「場づくり」の取り組み ◇◇

1. おおむね小学校区単位に、世代・障がいの有無にとらわれない共生型サロン・こども食堂・カフェなどの集いの場が充実するように、相談や運営支援をします。
2. おおむね小学校区単位に、自治会(区)や、まちづくり協議会の地域の団体と伴走する福祉のコーディネーターを配置します。
3. おおむね小学校区単位で、さまざまな分野で活躍している人や団体と連携し、地域住民との交流の場・活動の場を創出します。
4. 地域で支え合える災害ボランティアを、市全体で100人程度養成します。



シリーズ

地域福祉計画・地域福祉活動計画

第4弾

伊勢市と伊勢市社会福祉協議会は、全ての市民の皆さんが安心して暮らせるよう、「地域福祉計画」と「地域福祉活動計画」を一体的に策定しています。これまで、人と人とのつながりを基本として、困ったときに助け合える関係づくり・お互いに支え合う計画について「知る」「考える」「取り組む」を紹介してきました。

今回は、計画の3本柱「しくみづくり」「場づくり」「つどいづくり」のうち、「場づくり」の取り組みについて紹介します。

共生型サロンは、市内で5カ所の登録があります。



生活福祉資金貸付

長期訓練生計費のご案内

この資金は、就職氷河期世代の支援として、現に市民税非課税の人が、国家資格などを取得するための長期の訓練期間中の生計を維持するための費用を、無利子または低利で貸し付ける制度です。

貸し付け対象となる人

次の①～③の全てに該当する人

- ① 現に市民税非課税の人
- ② 国家資格を取得するための12カ月以上の長期の公共訓練コースなどと職場実習を一体的に組み合わせた訓練を受講する人
- ③ ②の訓練の前後に、生活困窮者自立支援事業の支援機関から、継続的な支援(プラン作成、就労支援)を受ける人

貸付金額

500万円以内

※修了期間に応じて1カ月単位で最長3年間(限度額15万円/月)までの貸し付けが可能です。

相談・申し込みについて

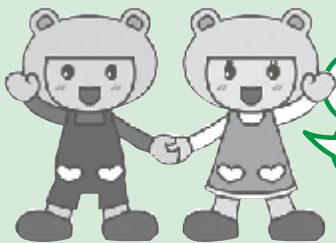
要件など詳しくは、

生活サポートセンターあゆみ

(☎63-5224)へ、

問い合わせしてください。





げんきくん ころちゃん
●伊勢社協マスコットキャラクター

「げんここ地域福祉通信」は、地域福祉情報をお伝えするコーナーです。

社協はげんきな こころ応援します

げん

時とき 所ところ 対対象 内内容 定定員 申申し込み 問問い合わせ

高齢者や障がい者の
役に立ちたい♡



生活支援員養成講座の 受講生を募集します

判断能力に不安のある高齢者、知的・精神障がいのある人たちが、安心して地域で生活できるように、福祉サービスの利用手続きや、日常的なお金の管理などの支援を行う制度として、日常生活自立支援事業があります。

この事業を行う生活支援員になって、高齢者や障がい者の日常生活を支える活動してみませんか。

時 6月29日(月)、9時～12時

所 福祉健康センター・1階

対 市内在住で、日常生活自立支援事業に協力する意思がある人

内 社会福祉士・介護福祉士・介護支援専門員による講座

定 30人(申し込み多数の場合は抽選)

受講料 無料

申 6月1日(月)～17日(水)(当日消印有効)に、申込書を直接または郵送・ファクスで、伊勢市社会福祉協議会各支所または伊勢日常生活自立支援センター

(☎20-8618、FAX27-2412)

〒516-0076 八日市場町13-1へ

※新型コロナウイルスの影響で、中止になる場合があります。

あなたの力を地域に生かす!

地域貢献企業・事業所を募集 現在37の企業・事業所が登録し、拡大中!

誰もが安心して暮らせるまちづくり・元気な地域づくりを進める中、企業・事業所の持つ力に大きな期待が寄せられています。

地域の皆さんを対象とした専門性を生かした講座・教室の実施、地域貢献活動を専門的に行っている福祉団体への金品の寄付、グラウンドや会議室といった企業や事業所の施設の一般開放による地域の皆さんとの交流、清掃活動や地域行事への参加など、その形はさまざまです。ボランティアセンターに登録をすると、活動の仕方や活動場所の紹介などを行い、充実した地域貢献活動ができるようサポートします。

まずは気軽に同センターへご連絡ください。皆さんの相談・登録をお待ちしております。

問 伊勢市ボランティアセンター (☎63-6370 FAX)27-2412)

企業や事業所の持っている力で
地域の役に立ちたい♡



安全運転講座を実施



福祉団体へ寄付



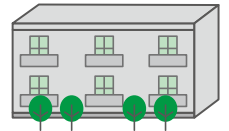
防災訓練に協力

ボランティアセンターに 登録していただくと…

- ① ボランティアセンターが相談に応じ、活動の場を紹介!
- ② 活動の報告書・紹介パンフレットなどをボランティアセンターおよび各支所に配置!
- ③ ボランティアセンターのフェイスブックやホームページに、登録企業・事業所の活動内容を掲載!
- ④ ボランティアセンターの情報誌「げんここにゆーす」などで、登録企業の活動を紹介!

市営住宅の入居者を募集

住宅政策課 (☎21-5596) (FAX) 21-5585
 伊勢市営住宅等管理事務所 (☎63-8379) (FAX) 63-8391



募集団地 下表のとおり
申し込み資格 次の要件を全て満たす人

- 市内に住所または勤務先があり、住宅に困っている
- 市区町村税を完納している
- 本人および同居親族が暴力団員でない
- 同居する親族がいる(高齢者・身体障がい者などは、単身で入居できる場合があります)
- 収入基準月額が15万8000円以下(就学前の子どもがいる世帯・高齢者世帯・障がい者世帯は月額21万4000円以下)である

※他の要件もありますので、申し込み案内で確認してください。

申し込み 6月3日(水)～16日(火)、8時30分～17時



(土・日曜日を除く、月曜日は19時まで)に、申込用紙と必要書類を伊勢市営住宅等管理事務所へ
 ※申し込み多数の場合は抽選となります。
 ※世帯の状況によって必要書類が異なりますので、事前に同管理事務所へ相談してください。
 ※申込用紙・申し込み案内は、申込期間中に同管理事務所へ配布します。
 ※契約の際に、連帯保証人が2人必要です。

入居者を募集する市営住宅

市営住宅

【家賃月額：7,500円～43,800円(団地や入居世帯の所得により異なります)】

団地	建設年度	構造(注1)	部屋数	階数	給湯	トイレ	エレベーター	駐車場	募集戸数	単身入居
倭A団地(倭町)	昭和56	PC4階建	3DK	1階	無	水洗	無	有	1戸	×
倭B団地(倭町)	昭和57	PC4階建	3DK	1階	無	水洗	無	有	1戸	×
浦口団地(浦口4丁目)	平成6	RC3階建	3DK	1階	有	水洗	無	有	2戸	×
高倉団地(二俣2丁目)	平成元	RC3階建	3DK	1階	有	水洗	無	有	1戸	×
二俣団地(二俣3丁目)	平成18	RC3階建	2DK	1階	有	水洗	有	有	1戸	○
				2階	有	水洗	有	有	1戸	○
万所団地(辻久留3丁目)	平成11	RC3階建	3DK	1階	有	水洗	無	有	1戸	×
竹ヶ鼻第1団地(竹ヶ鼻町)	平成7	RC4階建	2DK	1階	有	水洗	無	有	1戸	○
旭団地(旭町)	平成9	RC4階建	3DK	2階	有	水洗	無	有	1戸	×
西豊浜団地(西豊浜町)	昭和52	PC3階建	3DK	1階	無	水洗	無	有	1戸	×
北明野団地(小俣町明野)	昭和43	PC平屋建	2K	1階	無	水洗	無	無	1戸	○

※全ての団地に風呂があります。 ※北明野団地を除く各団地に駐車場(有料・1台のみ駐車可能)があります。
 (注1) PC…コンクリート版プレハブ造り、RC…鉄筋コンクリート造り

「モノ」を売らずに「価値」を売る

マコにい社長の YouTube はじめました!

ハイパーチャンネル

売上・集客UPのストーリーをご提案します!

千巻印刷産業(株) TEL 0596-26-0101
 伊勢市宮後2-9-41 ちまき印刷 検索

弁護士法人 心 相談料0円 (夜間・土日祝相談可)

交通事故・後遺障害・過払い金・借金・相続・遺言・企業法務・労災・刑事(他)

交通事故 後遺障害 損害賠償 過失相殺 無料診断サービス

過払い金 遺言書 無料診断サービス

所属弁護士40名以上!!

松阪駅前1分 津駅前0.5分

平日9時～21時・土日祝9時～18時受付 (24時間緊急対応・夜間・土日祝は別途料金)

0120-41-2403

詳細は → <https://www.kokoro.law>

広告

志摩地方など
近隣から伊勢
へ移転される
方が増えて
います



無料相談
実施中



墓じまい
(土葬出しもできます)
墓地移転
大世古(市)墓地
(3万円よりあります)
伊勢やすらぎ公園
永代管理制度
[最後の人が亡くなら
れた後33年間管理]



石塔130基
仏壇80基 展示中

伊勢市上地町2691-48
伊勢問屋センター内

中村 石材店
仏壇

☎0120-28-5390

【営業時間】
平日 8時~18時
日・祝 10時~18時
[年中無休] (正月と盆除く)

みんなの広場

このコーナーは、市民団体などの皆さんが、イベント案内や会員募集などに利用できるコーナーです。参加費などの記載のないものは無料です。

ひまわりあんしん事業・電話相談

三重弁護士会 高齢者・障害者支援センター 相談専用電話番号 ☎059-228-3143

時 原則毎月第2・4金曜日(令和2年7月は第2金曜日・8月は第4金曜日のみ)、10:00~12:00 対65歳以上のまたはその親族(相談内容は、65歳以上の本人の問題に限ります) 内三重弁護士会 高齢者・障害者支援センターの所属の弁護士が、電話相談に応じます

水害・水辺遊びのリスク対策講座

リブリトルズ・山村さん(☎090-6102-6440)

時 6月21日(日)、13:30~15:00 所 皆さんの家(オンラインアプリ「Zoom」で行います) 内アウトドア防災ガイドのあんどうりすさんに、水辺で子どもと遊ぶ時に大切な知識と、水害への備えや車中泊のノウハウを学びます 定95人(先着順)
料 500円 申6月21日(日)・12:00までに、インターネットで ㊟https://mizube-0621.peatix.com へアクセスして申し込み
※詳しくは、山村さんへ問い合わせてください。
※公益財団法人キリン福祉財団助成事業です。

不動産弁護士無料相談会

公益社団法人 三重県宅地建物取引業協会伊勢志摩支部(☎24-1685 FAX 28-7732)

時 6月16日(火)、13:30~15:30 所 三重県宅地建物取引業協会伊勢志摩支部(勢田町472) 内不動産に関する相談会を開催します 定4人(先着順)
申事前に、同支部へ

イベント掲示板 & みんなの広場

時とき 所ところ 対対象 内内容 定定員 料料金 申申し込み

掲載申し込み締め切り

8月1日号 → 6月15日(月) 8月15日号 → 6月30日(火)

伊勢警察署だより

伊勢警察署
(☎・FAX 20-0110)



不法就労・不法滞在防止にご理解・ご協力を

不法就労は法律で禁止されています。不法就労した外国人だけでなく、不法就労させた事業主も処罰の対象となります。

不法就労となる3つのケース

- ① 不法滞在者や被退去強制者が働くケース
(例)・密入国した人や在留期限の切れた人が働く
・退去強制がすでに決まっている人が働く
- ② 入国管理局から働く許可を受けていないのに働くケース
(例)・観光など短期滞在の目的で入国した人が働く
・留学生や難民認定申請中の人が許可を得ずに働く

③ 入国管理局から認められた範囲を超えて働くケース

- (例)・外国料理の料理人や語学学校の先生として働くことを認められた人が、工場・事業所で単純労働者として働く
・留学生が許可された時間数を超えて働く

<外国人を雇用する人へ>

外国人を雇用する際には、在留カードを確認してください。特別永住者を除き、在留カードを所持していない場合は、原則として就労できません。

65歳以上の方で
運転免許証を自主返納された方

タクシー運賃 1割引!!

野呂タクシーグループはお客様を大切に、地域社会への貢献と地域最高のサービスの提供を目指します

野呂タクシー ☎0596-22-2188
伊勢市小俣町相合 479 http://www.noro-taxi.com

畳・ふすま・障子・クロス・カーテン・内装のことなら藤原屋へ!

創業大正七年
地元で100年



畳は傷んでいませんか?
藤原屋は生産地(熊本県)に outgoing 「国産の安全・安心な畳」をお届けします。

藤原屋

<ショールーム・事務所> TEL(0596)38-1173 <創業地>
伊勢市村松1379-59 FAX(0596)38-1170 伊勢市河崎3-6-5

お気軽にお電話ください!
0120(28)4531 藤原屋ホームページ http://fujinoya-ise.jp 伊勢の畳屋 検索

水道について 考えてみませんか

持続

健全で持続可能な
水道経営

安全

安全で安心できる
水道水の供給

強靱

災害に強いしなやかな
水道の構築

水道管の耐震化について… 上水道課 建設係 (☎42-1508 FAX42-1540)

水質について …………… 上水道課 水源係 (☎23-3360 FAX23-3461)

6月1日～7日は水道週間

「飲み水を 未来につなごう ぼくたちで」
(令和2年度 水道週間スローガン)

毎日の生活に密接な関わりのある水道事業に、広く市民の皆さんに関心を持っていただくため、6月1日～7日の間を水道週間としています。

蛇口をひねればすぐに流れ出る水道水は、生活の中でもっとも重要な限りある資源の一つです。

そんな私たちの生活の必需品である水道水ですが、もし私たちの生活から水道がなくなると、一体どうになってしまうのでしょうか。

飲み水や料理に使う水、お風呂やトイレで使う水など、水道水が使えないとしたら…。

この水道週間を機会に、水道の重要性などについても一度、家庭で話し合ってみてください。

水道週間 検索

水道管の耐震化を推進

市では、将来にわたり地震などの災害に強い水道を目指し、水道管布設工事の際には、耐震性を有する水道管を採用しています。また、老朽化した水道管の更新も計画的に取り組んでいます。水道事業へのご理解・ご協力をお願いします。

送配水管の耐震化整備状況(平成30年度末現在)

送配水管の総延長(A)	937.1km
送配水管の耐震化総延長(B)	170.6km
送配水管の耐震化率(B/A)	18.2%

※送配水管…水源池→配水池→各家庭へ水を送り届ける管のこと。

全ての項目で適合 水質検査結果のお知らせ

令和元年度に行った水質検査では、市内の各水源地・配水場において、全ての検査日・検査項目で水質基準に適合していました。今後も安全で安心な水の供給に努めてまいります。

※水質検査の検査結果について詳しくは、市のホームページをご覧ください。

ケーブルテレビ番組案内

伊勢市行政チャンネル(123ch)
広報広聴課(☎21-5515 FAX22-9699)
番組制作・放送予算額 2,009万2千円

特集番組

市の重要課題や市政に関する情報を、リポーターの進行によりお伝えします。

6/1～30 読書のじかん

放送時間 6時・8時・11時・13時・16時・18時・21時・23時～

お知らせ番組

各課からのお知らせや市民活動団体・ボランティア団体の情報などをお伝えします。(毎週土曜日更新)

放送時間 7時・9時・12時・14時・17時・19時・22時・翌日0時～

いせし健康体操

放送時間 10時・15時・20時～ ※議会放送・特別番組放送時を除く。

市議会放送

市議会6月定例会本会議を、会議があった日の翌日の14時と19時から放送します。

※議会終了日の翌々日から再放送(放送時間:20時～)をします。詳しくは、議会事務局(☎21-5630 FAX21-5631)へ問い合わせるか、市のホームページをご覧ください。

アイティービーコミュニティチャンネル(121ch)
(株)ZTV伊勢放送局(☎0120-222-505 FAX27-3844)

いせトピ(15分番組)(月・水・金曜日の18時に更新)
地域の祭りや出来事、さまざまなイベント情報を放送します。

放送時間 6時・8時・10時・11時・12時・14時・15時・16時・18時・19時30分・20時・23時～

企画番組(1日・8日・16日・24日に内容更新)

6/1～ もっと!水の惑星紀行・年寄万歳～百歳になったら～伊勢美し国からほか

6/8～ 8ミリフィルムに残る風景・ランドスケープ①ほか

6/16～ ぐるぐるグルメ・皇學館大学大学生TV局ほか

6/24～ 森の発表会・ランドスケープ②ほか

※放送内容は変更になる場合があります。

なくそう! 望まない受動喫煙

5月31日は世界禁煙デー
5月31日～6月6日は禁煙週間

それぞれの立場で、できることから取り組みましょう。

たばこを吸わない 私にできること

- たばこの煙に近づかないようにしましょう。
- 喫煙場所には近づかないようにしましょう。
- 禁煙に取り組む人を応援しよう。
- 喫煙を勧められてもきっぱり断ろう。
- 禁煙のお店や席を選ぶようにしましょう。

たばこを吸う 私にできること

- 禁煙にチャレンジしよう。
- 子どもや妊婦さん、病気の方のそばでは絶対に吸いません。
- 喫煙外来に相談してみようかな。
- 吸い殻のポイ捨てや歩きながらの喫煙はしません。
- 決まった喫煙場所や周りに人がいない所で吸います。
- 喫煙直後に話しかけたり近づいたりすることを避けます。
- 電子たばこも有害だって覚えておこう。

施設管理者の 私たちにできること

- 施設内で喫煙できる場所・できない場所を分かりやすく案内します。
- 法律に基づいて、施設の禁煙・分煙化を行います。
- 施設を利用する皆さんに受動喫煙防止のための配慮やマナーを呼び掛けます。

みんな笑顔 伊勢の元気人

健康づくり通信

申し込み・問い合わせ (8時30分～17時15分)

健康課(中央保健センター)

(八日市場町・福祉健康センター内)

TEL 27-2435 FAX 21-0683

参加費などの記載のないものは無料



たばこによる健康への影響をはじめ、禁煙のこつや市内の禁煙治療実施医療機関、受動喫煙防止対策など、たばこと健康について市のホームページで紹介しています。

広告

イメージキャラクター アキヨシくん

株式会社 AS110 AS設備工業

水廻りのトラブル

「安心修理」

お見積無料

http://www.as110.co.jp

〒516-0012 三重県伊勢市通町 42-1 AS110ビル

水道110番 0120-454-110

よい工事 110番

水道・蛇口の漏れ

蛇口からの水漏れ、接続部分からの水漏れ。

基本料金 (税別) **¥6,000**

トイレのトラブル

流れが悪い、つまっている、タンクからチョロチョロ音がする。水の流れが悪い。

基本料金 (税別) **¥6,000**

歯周病検診を 受けましょう!

受診無料!
(期間中1回)

厚生労働省の歯科疾患実態調査によると、30歳の人で約3人のうち1人に初期の歯周病の症状がみられ、年齢を重ねるごとに進行した歯周病の人が増えていきます。

歯周病を予防するためには、若い年代からの予防が大切です。ぜひ、この機会に歯周病検診を受け、歯周病を予防しましょう。検診を希望する人は直接実施歯科医院(下表参照)へ申し込んでください。

- 実施期間** 6月1日(月)～12月31日(休)
- 対象** 自分の歯が1本以上ある人で次の①または②に該当する人
- ①受診日時点で市に住民登録があり、30歳・35歳・40～50歳・55歳・60歳・65歳・70歳の人
 - ②伊勢市国民健康保険加入の今年度40歳～74歳になる人(昭和21年4月1日～56年3月31日生まれ)

検診内容 歯と口に関する問診、歯周組織検査
持ち物 健康保険証、受診券

※受診券は伊勢市国民健康保険加入者のみ必要で、6月下旬に特定健康診査受診券と一緒に郵送します。

歯周病検診実施歯科医院 (50音順)

※予約の欄に●印のある歯科医院については、電話予約が必要です。
※実施医療機関の変更があった場合は、市のホームページなどでお知らせします。
※電話での問い合わせが難しい人は、健康課 (FAX)21-0683 ☒ise-hset@city.ise.mie.jp)へ問い合わせてください。

歯科医院名	所在地	予約	電話番号
あい歯科クリニック	辻久留町	●	20-8148
あけの歯科	小俣町明野	●	25-8991
荒木田歯科	檜原町		37-2161
伊勢ファミリー歯科・矯正歯科	小木町	●	36-2264
伊藤歯科	船江1丁目	●	29-2020
いのうえ歯科医院	西豊浜町	●	37-5544
いらご歯科医院	神久1丁目	●	22-6001
うえだ歯科クリニック	竹ヶ鼻町	●	36-8400
右京歯科	小木町	●	36-5677
宇治山田歯科医院	岩淵2丁目	●	21-5888
大石歯科医院	倭町		25-7186
大山歯科医院	小俣町湯田	●	22-8080
おかむら歯科医院	久世戸町	●	28-1948
岡村歯科医院	浦口2丁目		23-3567
岡安歯科医院	八日市場町		28-2222
おくの歯科クリニック	黒瀬町		65-7970
奥村歯科	円座町		39-1515
片山歯科医院	勢田町	●	23-1082
加藤歯科医院	辻久留2丁目	●	23-5252
かどや歯科	二見町西	●	43-4554
さくち矯正歯科	御薊町長屋	●	26-0888
北浜歯科クリニック	村松町	●	37-4870
くまがい歯科医院	旭町		25-1111
小林歯科医院	岩淵2丁目		28-4098
金剛歯科医院	曾祢2丁目	●	28-1560
金剛歯科医院	宇治浦田3丁目		27-5588
荘司歯科医院	河崎2丁目		28-9972
杉原歯科	馬瀬町	●	35-0805
田岡歯科医院	岩淵1丁目	●	24-7847
田川歯科	二見町山田原	●	43-4822
田口歯科医院	中須町	●	22-4182
田所歯科	曾祢1丁目		28-2985
田端歯科医院	二俣1丁目		28-3565
富田歯科医院	楠部町	●	22-8282
中川歯科	神久2丁目	●	23-0266
中西歯科医院	御薊町高向	●	23-1900
なかの歯科	楠部町	●	23-6480
中村歯科	吹上2丁目	●	25-8801
中村歯科クリニック	神田久志本町	●	27-5555
長井歯科医院	東大淀町	●	37-2310
にしい歯科クリニック	小俣町本町	●	72-8800
にしやま歯科	御薊町王中島	●	28-2917

歯科医院名	所在地	予約	電話番号
橋本歯科医院	本町		28-3859
浜口歯科医院	岡本3丁目	●	25-1608
東山歯科医院	小俣町本町	●	24-9500
平田歯科クリニック	二見町莊	●	44-0003
ふくい歯科クリニック	神久3丁目	●	24-0121
藤田歯科	常磐2丁目	●	24-9261
ふじなみ歯科	黒瀬町	●	27-0033
ふるかわ歯科	小俣町本町	●	29-4180
まこと歯科	小俣町相合	●	23-0204
増田歯科医院	小俣町本町	●	22-0044
松井歯科医院	八日市場町	●	63-8809
松崎歯科医院	宮後3丁目	●	22-2566
松葉歯科医院	御薊町高向		23-6489
松村歯科クリニック	宮後2丁目	●	26-3800
マナブ歯科医院	御薊町長屋	●	22-8288
三木歯科医院	中島2丁目	●	23-9292
宮川駅前歯科	小俣町本町	●	21-0648
めいりん歯科クリニック	岡本3丁目		20-8241
元町歯科クリニック	小俣町元町	●	21-0770
森歯科医院	宮町1丁目	●	28-4469
モリ歯科クリニック	小俣町湯田	●	22-8008
森歯科診療所	御薊町新開	●	36-0648
山際歯科医院	河崎1丁目	●	28-7454
山口歯科医院	宮後1丁目	●	28-2426
山口歯科医院	小俣町元町	●	24-2321
山崎歯科クリニック	楠部町	●	28-4195
やまなかデンタルクリニック	小俣町明野	●	37-6480
横山歯科	宮町1丁目	●	28-5938
横山歯科医院	船江4丁目		23-1080
度会郡			
乾歯科医院佐田	玉城町佐田	●	58-3618
大石歯科医院	南伊勢町村山		76-1476
大西歯科医院	度会町田口	●	64-0039
楠崎歯科医院	南伊勢町五ヶ所浦	●	(0599)66-0047
玉城古川歯科	玉城町勝田	●	58-5121
なかにし歯科クリニック	玉城町佐田	●	58-1188
なかむらデンタルクリニック	玉城町玉川	●	58-1182
南勢歯科医院	南伊勢町田曾浦		(0599)69-0001
なんとう歯科クリニック	南伊勢町東宮	●	72-0824
福井歯科医院	度会町棚橋	●	62-1520
ふくだ歯科医院	玉城町田丸	●	58-7500

(令和2年4月現在)

熱中症は予防が大切です！



熱中症は、環境条件や体調などが影響して起こりやすくなります。気温がそれほど高くなくても、

- 湿度が高い時・場所
- 風が弱い時・場所
- 体が暑さに慣れていない時
- 体調の悪い時 などは注意が必要です。

また、新型コロナウイルスの感染防止対策のため、外出を控える生活が続いています。

このため、家の中で、気付かないうちに熱中症になる条件が重なってしまう可能性があります。

日常生活での予防法

- ①こまめに水分をとり、汗をかいたら塩分補給！
- ②扇風機・エアコンを上手に使うなど暑さを避けよう！
- ③こまめに休憩しよう！
- ④帽子・日傘の活用、通気性・速乾性のある服を着よう！
- ⑤規則正しい食生活で栄養を取ろう！
- ⑥家族・地域で声を掛け合って、みんなで熱中症を予防しよう！
- ⑦天気予報・熱中症情報を確認しよう！

次の症状にご注意！

熱中症の症状…めまい・立ちくらみ・手足のしびれ・筋肉のこむら返り・気分が悪い・頭痛・吐き気・嘔吐・体のだるさ・いつもと様子が違う など

重症になると…返事がおかしい・意識消失・けいれん・体が熱い など

熱中症が疑われる人を見かけたら

- 涼しい場所・風通しの良い日陰や、室内ではエアコンや扇風機の風をあてて休ませる。
- 衣服をゆるめ、体を冷やす(首回り・脇の下・太ももの付け根など)
- 水分・塩分、経口補水液などを補給する。

自力で水が飲めない、意識がない場合は、すぐに救急車を呼びましょう！



熱中症予防 伊勢市 [検索](#)

主な相談など

とき	ところ
①成人健康相談・成人栄養相談(成人栄養相談は要予約)	
6月11日(木)	13:30~15:00 ハートプラザみその中央保健センター
6月18日(木)	
②エイズ、梅毒、B型・C型肝炎検査(完全予約制)	
6月9日(火)	9:00~11:00 伊勢保健所(県伊勢庁舎内)
6月23日(火)	

対象 ①市内在住の人、②県内在住の人
問い合わせ ①健康課(☎ 27-2435、FAX 21-0683)
 ②伊勢保健所(☎ 27-5137、FAX 27-5253)

総務省消防庁 **全国版救急受診アプリ「Q助」**
 症状の緊急度をすばやく判定！救急車を呼び目安にしてください。

[検索](#)

予算額 成人健康相談・成人栄養相談(48回分)21万7千円、
 休日・夜間応急診療所 1億2,088万3千円(うち診療所収入・他
 町分担金 1億479万7千円)

休日・夜間応急診療所(八日市場町)

内科・小児科(☎・FAX 25-8795)、歯科(☎・FAX 27-0829)

診療科目	診療日時	備考	
内科・小児科	月~土曜日	19:30~22:00 10:00~12:00	内科医1人体制
	日曜日・祝日	13:00~17:00	-
		19:30~22:00	-
歯科	日曜日・祝日	10:00~12:00 13:00~17:00	-

※上記の診療時間を過ぎると受け付け・診察できませんので、早めにお越しください。
 ※特別警報発表時など、気象状況により臨時休診となることがありますので、事前に確認してください。

- 上表の時間・診療科目以外の診察を受けたい場合は、次へ問い合わせてください。
 - 救急医療情報センター ☎ 059-229-1199
※つながりにくい場合は、時間をおいてかけ直してください。
 - 医療ネットみえのホームページからも、今現在で診療可能な医療機関を検索できます。
URL <https://www.qq.pref.mie.lg.jp>
 - 医療ネットみえ 自動音声・FAX案内サービス
☎ 0800-100-1199(通話料無料)
- みえ子ども医療ダイヤルでは、医療関係者が子どもの急な病気や事故・薬に関する電話相談を受けています。
相談時間 毎日、19:30~翌日8:00
電話番号 ☎ # 8000、☎ 059-232-9955

広告

整形外科・リウマチ科・リハビリテーション科



伊勢志摩中央リハビリテーションセンター1F

伊勢志摩クリニック

伊勢市御園町高向 TEL 63-8881

情報コーナー

参加費などの記載のないものは無料



募集

伊勢市民ダンス& 体操フェスティバル2020 出場団体を募集

スポーツ課
☎22-7895 FAX23-8641

演技発表の出場団体を募集
します。

とき 10月18日(日)、13時〜16時30分

ところ 小俣総合体育館

内容 10人以上のチームで演技を発表(発表時間は原則5分以内とし、種目の制限はありません)

募集数 25団体(先着順)

参加費 1人当たり100円(保険代を含む)

※参加費があります。

申し込み 7月12日(日)までに、申込書を、郵送またはファクスで伊勢市レクリエーション協会・平沼さん(〒516-0072宮後2丁目16-23、☎・FAX25-7867)へ

試験

消防設備士試験(前期)

消防本部予防課
☎25-1263 FAX29-0134

試験種類

・甲種：特・1〜5類

・乙種：1〜7類

とき 7月26日(日)

ところ 高田短期大学(津市一身田豊野195)

申込期間 6月4日(木)〜15日(月)(当日消印有効)(電子申請は6月1日(月)9時〜12日(金)17時)

申し込み・問い合わせ先 一般財団法人消防試験研究センター(三重県支部)☎059-1226-18930、FAX059-1225-16736

※申込書は同課にあります。また、市のホームページに掲載します。

※受験願書・案内は、県内の各消防本部・消防署、各県庁舎(三重県消防・保安課、同センター同支部にあります)。
※電子申請の場合は、同センターのホームページから申請してください。

名古屋国税局 税務職員採用試験(高校卒業程度)

名古屋国税局 人事第二課
☎052-951-3511

受験資格 次のいずれかに該当する人

- ・令和2年4月1日時点で、高等学校または中等教育学校を卒業した日の翌日から起算して3年を経過していない人
- ・令和3年3月までに高等学校または中等教育学校を卒業する見込みの人
- ・これらに準ずると人事院が認める人

試験日 第1次試験：9月6日(日)、第2次試験：10月14日(水)〜23日(金)のうち指定する日
申込期間 6月22日(月)9時〜7月1日(水)

申込方法 インターネット

News!

「広報いせ」皇學館大学生との取り組みで

全国広報コンクールで入選・読売新聞社賞を受賞

広報広聴課 ☎21-5515 FAX22-9699

「広報いせ」の皇學館大学生との特集記事制作の取り組みが、令和2年全国広報コンクール(主催：公益社団法人日本広報協会)において、広報企画部門で入選するとともに読売新聞社賞を受賞しました。同部門での読売新聞社賞の受賞は県内初めです。

読売新聞社賞は、各部門の入選団体の中から「地域のニュースや人物等を積極的に取り上げ、住民の目線を生かした特に優れている作品」に1団体ずつ授与されます。

今後も、皇學館大学生との特集記事などの制作を含め、市政への関心や地元への誇りを持ってもらえるよう、若者にも広報紙に興味を持ってもらえるよう、そして市民の皆さんにより親しまれる広報紙となるよう、努めてまいります。



取材の様子



活動内容の報道発表

伊勢総合病院からのお知らせ

新型コロナウイルスの感染防止の対策

電話診療で処方箋の発行が可能です

伊勢総合病院 ☎23-5111 FAX25-9705

伊勢総合病院に通院している慢性疾患などがある患者さんで、現在、体調に変化がなく、定期処方を希望する場合、電話で処方を受け付けを行っています。

希望する人は、お手数ですが同病院へ連絡してください。

受け付け可能日時 予約日の3〜7日前までの月〜金曜日(祝日を除く)、14:00〜16:00

※処方を希望した場合でも、検査が必要など医師の判断で電話での処方箋の発行をお断りすることがありますので、あらかじめご了承ください。

i お知らせ

**障害者就労施設等からの
物品等の調達方針**

障がい福祉課

(☎21-5558 FAX20-8555)

「国等による障害者就労施設等からの物品等の調達の推進等に関する法律」に基づき、令和2年度の伊勢市の調達方針を定めました。

この方針は、市として障がい者就労施設などからの物品などの調達の推進を図るため、調達する物品や年間目標額などを定めたものです。市では、この方針に従って物品を調達します。

※調達方針の全文など詳しくは、市のホームページに掲載しています。

調達する物品・役務と目標額

種別	品目など	目標額
物品	イベント・キャンペーンなどでの啓発物品など	54万円
役務	清掃作業、除草作業、軽作業(郵便物の封入、ラベル貼り、袋詰めなど)、回収業務など	4,799万円

障害者相談員

障がい福祉課

(☎21-5558 FAX20-8555)

障がいのある人の生活を支援するため、「障害者相談員(左表参照)」が、市などの関係機関と連携し、障がいのある人やその家族からの相談に応じています。

障害者相談員

	氏名(敬称略)	住所	連絡先		
			電話	FAX	
身体障害者相談員	肢体	齋藤 茂	宮後2丁目	090-5603-9071	-
		酒徳 和之	二見町山田原	43-3513	43-3513
		下 郁雄	小俣町元町	25-0852	25-0852
		清原 も>代	常磐2丁目	25-3227	25-3227
	視覚	鈴木 守	岩渕1丁目	24-0870	-
	聴覚	大屋 真理子	二俣3丁目	-	28-5160
知的障害者相談員	中山 トキ子	上地町	25-7632	25-7632	
	小林 えり子	藤里町	22-2027	-	

**6月7日~13日は
危険物安全週間**

消防本部予防課

(☎25-11263 FAX29-0134)

ガソリンを携行缶で購入する皆さんへ

ガソリンは可燃性蒸気が発生しやすく、取り扱いを誤ると火災になる可能性があります。さらに一度火が付くと爆発など重大事故を引き起こす危険があります。

ガソリンを入れる携行缶は、必ず消防法令の基準に適合の容器を使用し、灯油用プラスチック容器やペットボトルは絶対に使用しないでください。携行缶でガソリンを購入する場合、本人確認・使用目的の確認が法律などで義務付けられていますので、ご協力をお願いします。

危険物を取り扱うときには、細心の注意を払いましょう。



若い人の資格取得を支援

商工労政課

(☎21-5568 FAX21-5651)

市では、若い人の雇用の安定を図るため、就職などに有利となる資格の取得を目的に受講した教育訓練の経費の一部を助成します。

対象 次の要件を全て満たす人

- ・50歳未満で、市内に住民登録がある
- ・補助対象講座を修了し、受講料などの支払いを済ませている
- ・公共職業安定所に求職登録をしている人、または非正規労働者
- ・市税を滞納していない
- ・国の一般教育訓練給付金の受給資格がない

対象講座 厚生労働大臣が指定する一般教育訓練講座

対象経費 講座を受講するために要した入学金と受講料(入学金および受講料の合計が2万5千円以上)

補助率 補助対象経費の20%(上限額は10万円)

申込期限 講座を修了した日から30日以内、または講座を修了した日の属する年度の3月末日のいずれか早い日

お気軽にお問い合わせ下さい

ご自宅のシャッターが重いと
感じたら

バネ調整 バネ交換 電動化



三和シャッター工業(株)
伊勢営業所
伊勢市辻久留 2-10-15
TEL 0596-25-3121
FAX 0596-25-3123

広告

農用地利用計画の変更申し出

農林水産課

(☎21-5645 FAX21-5651)

次のとおり、農用地利用計画の変更申し出を受け付けます。

受付期間 7月1日(水)～31日(金)

申し出方法 農用地利用計画変更申出書(調書)と必要書類を同課へ

※申出書は同課にあります。

また、市のホームページに掲載しています。

農用地区域からの除外要件

- ・ 次の要件を全て満たすこと
- ・ 農用地区域外に代替できる土地がない
- ・ 農用地除外後、1年以内に農地を転用する具体的な計画とその必要性があり、かつ除外する土地の規模が適当である
- ・ 農用地区域の境界と除外しようとする農地が原則接しており、周辺の営農に支障を及ぼさない
- ・ 農地を除外することにより、認定農業者などの経営に支障を及ぼさない
- ・ 農業用排水路などの土地改良施設の機能に支障を及ぼさない

・ 土地基盤整備事業(区画整理・農業用排水設備など)が完了してから8年以上が経過している

※審査には、1年程度かかります。

※農用地区域への編入を希望する場合は、同課へ問い合わせてください。

国民健康保険料・後期高齢者医療保険料・介護保険料

納入通知書を送付

- ・ 国民健康保険料について…
- 医療保険課 国民健康保険料係 (☎21-5551 FAX20-8555)
- ・ 後期高齢者医療保険料について…
- 医療保険課 福祉医療係 (☎21-5552 FAX20-8555)
- ・ 介護保険料について…
- 介護保険課 (☎21-5564 FAX20-8555)

国民健康保険料・後期高齢者医療保険料・介護保険料の納入通知書を、次のとおり送付します。

国民健康保険料

送付時期 6月中旬(世帯主宛て)

※普通徴収(納付書払い・口座振替)の人は年間の国民

健康保険料額が、特別徴収(年金天引き)の人は年間の国民健康保険料額、天引きされる対象年金の種類、天引き額が記載されています。

※10月から特別徴収になる人は、納入通知書に特別徴収の内容が記載されています。

※倒産・解雇・雇止めなどにより離職した人は、国民健康保険料が軽減される場合があります。

国民健康保険料の制度改正

◆賦課限度額の変更

1世帯当たりの医療分と介護分の賦課限度額が変更となります。支援金分に変更はありません。

・ 医療分：61万円→63万円

・ 介護分：16万円→17万円

◇保険料の軽減判定額の拡大

2割軽減と5割軽減の軽減判定所得の基準を改め、保険料軽減を拡大します。

前年中の所得の申告がないと軽減対象となる世帯であっても保険料が軽減されません。前年中の所得がなかった場合でも所得の申告をお願いします。

後期高齢者医療保険料

送付時期 7月中旬(本人宛て)

※保険料算定のために所得の申告が必要な人(被保険者とその世帯主)には、6月上旬に申告書を送付します。

介護保険料

送付時期 6月中旬(本人宛て)

※普通徴収(納付書払い・口座振替)の人は年間の介護保険料額が、特別徴収(年金天引き)の人は年間の介護保険料額・天引きされる対象年金の種類・天引き額が、仮徴収額に変更があった場合はその変更額が記載されています。

※10月から特別徴収になる人は、納入通知書に特別徴収の内容が記載されています。

※低所得者の保険料について軽減措置があります。

保険料の支払いが困難な場合は相談を

保険料の滞納が続くと、被保険者証が交付されなくなる場合や、給付制限を受ける場合があります。

納付が困難な場合は、各担当課へ相談してください。

広告

お得な特典、便利なサービスいろいろ! 宝くじ公式サイト会員登録ステップ

STEP1

「宝くじ公式サイト」を検索! メールアドレスの登録(仮登録)

「宝くじ公式サイト」を検索して、宝くじ公式サイトの新規会員登録ページでメールアドレスを登録(仮登録)します。

STEP2 会員情報の入力(会員登録)

- ① 入力いただいたメールアドレス宛に、メールが届きます。
- ② メールに記載されている会員登録用のURLをクリックします。
- ③ 画面に従って、氏名や生年月日等の情報を入力いただくと新規会員登録が完了します。

宝くじ売り場でポイントをためる/つかうための手続きは以上で完了

宝くじ公式サイトのネット購入をご利用の方は、引き続き次のSTEP3の手続きをお願いします。

STEP3 決済情報の入力

ネット購入をご利用される方は、宝くじを購入するための「クレジットカード情報」および「口座情報」をお受け取りに利用する「口座情報」をご登録ください。

以上で、カンタン・便利な宝くじの「ネット購入」がご利用いただけるようになります!

宝くじ公式サイトで宝くじを購入できるようになりました!

宝くじ公式サイトはこちらから



本件に関するお問い合わせ先 宝くじコールセンター TEL 0570-01-1192 (ナビダイヤル 有料) TEL 011-330-0777 (有料) 受付時間 10:30～18:30 (土・日・祝日、年末年始を除く) ※電話番号を十分ご確認の上、おかけ間違いのないようお願いいたします。

市・県民税 納税通知書を送付

課税課 市民税係

(☎21-55334 FAX21-55335)

市・県民税の納税通知書を送付し、6月中旬に送付します。

なお、特別徴収(給与天引き)の方法で納付する人には、会社などへ5月中旬に通知書を送付しており、会社などから納税者へ配付されます。

市・県民税申告は お済みですか

所得税の確定申告が必要な場合でも、源泉徴収票に記載されていない控除(医療費控除など)があれば、市・県民税申告をすることで税額が軽減される場合がありますので、申告をしてください。

申告書は、市のホームページ内の「住民税試算システム」で作成することができます。作成した申告書は印刷し、氏名などを記入、押印して、関係書類とともに同係へ提出してください。

※申告データを電子メールなどで提出することはできません。

住民税試算 伊勢市 検索

新型コロナウイルス感染症の影響により3月17日(火)以降に申告をした場合

「令和元年度分所得税の確定申告」または「令和2年度市・県民税申告」をした場合、これらの申告に基づく令和2年度市・県民税の課税額が、当初の納税通知書に反映できない場合があります。

この場合、後日申告内容を反映したうえで、課税額が変更となる人へ納税通知書を送付します。

所得(課税)証明書 などの発行

課税課 税務係

(☎21-55330 FAX21-55335)

6月1日(月)から、今年度分(令和2年度分)の市・県民税に係る所得(課税)証明書などの発行が可能となります。

発行を希望する人は、同係・各総合支所生活福祉課・各支所にお越しいただくか、郵送で申請してください。

※窓口での申請に必要な物や、郵送での申請方法については、市のホームページ(https://www.city.ise.nie.jp/ku_rashin/zeikin/1004532.html)をご覧ください。お問い合わせください。

情報政策課 調査統計係
(☎21-5507 FAX21-5522)

統計調査員に登録しませんか?

市では、統計法に基づく国勢調査などの基幹統計調査で、統計調査員として活動できる人を募集しています。統計調査員は、統計調査の重要な役割を担っています。統計調査員の仕事を希望する人をあらかじめ登録し、活動期間や地域などの条件に合う調査があれば統計調査員として活動していただきます。

業務内容

- 調査対象となる世帯や事業所の確認
- 調査票の配布と記入依頼
- 調査票の回収、点検、整理、提出

登録要件

- 20歳以上の健康な人
- 秘密の保護を順守できる人
- 責任を持って調査業務を遂行できる人
- 警察および税務に関係した事務に従事していない人
- 選挙運動に直接関係しない人

報酬

- 調査実施後に支払います。報酬額は、調査の種類や対象件数で異なります。

今後の主な統計調査

- 国勢調査(令和2年)
- 経済センサス-活動調査(令和3年) など

その他

- 申し込みの際に、簡単な面談をします。
- 統計調査員には、特別な拘束時間はありません。活動期間中に自分の予定に合わせて仕事ができます。

詳しくは、
情報政策課へ
気軽に問い合わせ
てください。



広告



伊勢校



馬瀬校



明野校

小学生から5教科を指導する本格的な塾!

エース・スクール

伊勢校 (辻久留本部) ▼
伊勢市辻久留1-9-14

TEL (0596) 27-0236 (代)
ホームページ エーススクール 検索

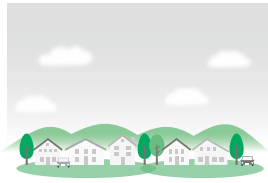
展示場所・意見募集期間

展示場所	意見募集期間
いせトピア・3階 教科書センター	6月12日(金)～26日(金)(15日(月)を除く) 9:00～21:00
小俣図書館・1階	6月3日(水)～10日(水)(9日(火)を除く) 9:00～19:00(10日(水)は16:00まで)
二見生涯学習センター・1階	6月11日(木)～18日(木)(14日(日)・15日(月)を除く) 9:00～22:00(18日(木)は16:00まで)
伊勢図書館・2階	6月19日(金)～26日(金)(24日(水)を除く) 9:00～19:00(26日(金)は16:00まで)

※教科書センターには、小中学校および高等学校の教科書見本を上記期間外も常設展示しています。

教科書見本を展示
学校教育課
(☎22-7881 FAX23-8641)
来々(令和3年)度は、中学校の教科書が変わるため、今年度は教科書を選ぶ年になります。
保護者・市民の皆さん、ぜひ教科書見本をご覧いただき、ご意見をお聞かせください。
展示場所・意見募集期間 左表のとおり
意見提出方法 展示場所にある所定の用紙に意見などを記入し、アンケート提出箱へ

6月30日(火)までに決定
伊勢まつりの開催の有無
市民交流課内・伊勢まつり実行委員会事務局
(☎21-5549 FAX21-5642)
令和2年度の伊勢まつりは、新型コロナウイルス感染症



第60回伊勢市都市計画審議会
書面による開催
都市計画課
(☎21-5591 FAX21-5585)
市の都市計画について調査審議を行う、都市計画審議会を開催します。
新型コロナウイルスの感染拡大防止のため、一堂に集まる開催を見送り、書面による開催となりますので、傍聴できません。
書面開催日 6月11日(木)
内容 役員などの選出、伊勢都市計画区域の整備・開発・保全の方針の変更案に対する意見について ほか

第11回特別弔慰金の請求手続きの一時中止
福祉総務課
(☎21-5641 FAX21-5555)
請求期限が令和5年3月31日の「第11回特別弔慰金」の請求手続きについて、新型コロナウイルス感染症の拡大防止のため、当面の間、市役所本庁舎での請求手続きと、各総合支所・各支所での巡回受け付けを中止しています。
再開については、決まり次第、「広報いせ」などでお知らせします。
ご理解・ご協力をお願いします。

症の影響を踏まえ、6月30日(火)までに開催の有無を決定し、市のホームページ・伊勢まつりのフェイスブックでお知らせします。
なお、開催する場合、令和元年度の伊勢まつりに参加予定であった団体などに、同実行委員会から参加の募集をさせていただきます。運営の都合上、今年度は一般募集を行わない予定です。あらかじめご了承をお願いします。

里親が育てる。社会が支える。

子ども家庭相談センター(☎21-5716 FAX21-5555)
里親制度を知っていただくためのさまざまな情報の発信をしています。

里親制度に関心をお持ちの人は、南勢志摩児童相談所(☎27-5143)へお問い合わせください。

厚生労働省 里親制度概要 | 里親制度 伊勢市 | 子どもの家庭養育推進官民協議会

SmartNews で **市の最新情報を配信中!**

広報広聴課(☎21-5515 FAX22-9699)

スマートフォン・タブレット向けのニュースアプリ「スマートニュース」内に伊勢市チャンネルを開設し、市のホームページ新着情報を配信しています。
例えば、市による「新型コロナウイルス感染症」関連の最新情報も配信しています。

〈伊勢市チャンネルの設定方法〉

- 「もっと」タブをタップ
- 検索バーで「伊勢市」を検索し、タップ
- 右上の「追加」をタップ

弁護士法人 **伊勢駅前事務所** (三重弁護士会所属)

愛知総合法律事務所

相続 遺言 交通事故 借金問題 離婚 労働 企業法務

愛知県本部、各支所合わせて弁護士40名、税理士2名、司法書士2名、社労士3名在籍

無料 法律相談
お電話又は面談での法律相談(初回)が可能です。詳しくはホームページを

愛知総合法律事務所 伊勢駅前 | 検索

☎ **0596-20-3010** 受付時間: 平日 9:30～17:30
ご予約にて夜間の対応も可能

アクセス良好な法律事務所! 伊勢市駅から徒歩3分
〒516-0073 三重県伊勢市吹上1丁目7番7号 きりん第6ビル 208号 URL: https://www.aichisogo-ise.jp 土日のご相談は名古屋丸の内本部事務所にて承ります→052-212-5275 まで

6月の無料相談

時とき 所ところ 対対象 定定員 申申し込み 問問い合わせ先

予算額 2億7,267万4千円

(市主催分のみ[子育てのひろば]ページの相談を含む)、一部国・県からの補助金あり

法律

*担当弁護士が、既に相手方の相談を受けている場合は、相談を受けることはできません。

時 毎週月曜日、13:30～15:30

所 広報広聴課(☎21-5515)

対 市内に住所を有する人

定 8人(先着順)

申 相談日の1週間前の月曜日・8:30以降、広報広聴課へ来所または電話

消費生活・多重債務

消費者被害の相談・クレジット・消費者金融など

時 月～金曜日、9:00～12:00・13:00～16:00

所 伊勢市消費生活センター〔市役所東館・3階〕(☎21-5717)

【認定司法書士による多重債務相談】

時 6月18日(木)、9:30～11:30

所 伊勢市消費生活センター

定 4人(先着順)

申 6月1日(月)・9:00以降、伊勢市消費生活センター(☎21-5717)へ電話

交通事故

時 6月17日(水)、13:00～

所 広報広聴課(☎21-5515)

定 4人(先着順)

申 相談日当日の8:30～14:30に、広報広聴課へ来所または電話

時 月～木曜日、9:00～12:00・13:00～16:00

所 三重県くらし・交通安全課〔三重県庁・8階〕(☎059-224-2201)

空家

空家の相続・活用などに関する相談

時 月～金曜日、8:30～17:15

所 住宅政策課(☎21-5597)

対 市内に空家を持っている人、市内の空家を活用したい人

申 住宅政策課で受け付け後、相談内容に応じて「空き家ネットワークみえ」の構成団体が対応。詳しくは市のホームページ(「空家等に関する相談 伊勢市」で検索)をご覧ください

登記

時 6月9日(火)、13:00～

所 広報広聴課(☎21-5515)

定 6人(先着順)

申 相談日当日の8:30～15:00に、広報広聴課へ来所または電話

公証 遺言・契約証明

時 6月4日(木)、13:00～

所 広報広聴課(☎21-5515)

申 相談日当日の8:30～14:00に、広報広聴課へ来所または電話

行政

国・特殊法人などへの意見・要望など

時 6月9日(火)、13:00～

所 二見生涯学習センター

申 相談日当日の8:30～15:00に、二見総合支所生活福祉課(☎42-1111)へ来所

時 6月16日(火)、13:00～

所 広報広聴課(☎21-5515)

申 相談日当日の8:30～15:00に、広報広聴課へ来所

時 6月23日(火)、13:00～

所 小俣公民館

申 相談日当日の8:30～15:00に、小俣総合支所生活福祉課(☎22-7858)へ来所

人権

時 6月1日(月)、13:00～

所 広報広聴課(☎21-5515)

申 相談日当日の8:30～15:00に、広報広聴課へ来所または電話

時 月～金曜日、8:30～17:15

所 津地方法務局伊勢支局(☎28-6158)

家庭児童・女性 児童虐待・DVなど

時 月～金曜日、9:00～17:00

所 こども家庭相談センター〔市役所東館・2階〕(☎21-5709)

小中学生

子育ての悩みや不安、不登校・いじめ・友人関係・学習など

時 月～金曜日、8:30～17:00

所 スマイルいせ〔小俣総合支所・3階〕(☎22-7867)

【臨床心理士によるカウンセリング(要予約)】

時 月～金曜日、9:00～17:00

対 小中学生、保護者

青少年 非行問題など

時 月～金曜日、8:30～17:15

所 青少年相談センター〔小俣総合支所・1階〕(☎22-7894)

就職

働くことに悩みを抱える若者の相談など

時 月・火・木～土曜日、11:00～17:00

所 いせ市民活動センター北館(いせシティプラザ)

対 49歳までの人またはその保護者

問 いせ若者就業サポートステーション(☎63-6603)

障がい者・障がい児

福祉サービスの利用相談・日常生活の相談支援など

時 月～金曜日、①②8:30～17:15・③8:30～17:30

所 ①障害者東地域相談支援センター「リンク」(☎43-4400、FAX43-4427)・②障害者西地域相談支援センター「アルク」(☎24-3009、FAX27-0570)・③障害者総合相談支援センター「フクシア」(☎21-3633、FAX20-6535)

高齢者

高齢者の介護や福祉の相談・支援など

時 月～金曜日、8:30～17:15

所 東地域包括支援センター(☎44-1165) 五十鈴地域包括支援センター(☎20-5500) 北地域包括支援センター(☎65-5070) 中部地域包括支援センター(☎27-2424) 南地域包括支援センター(☎21-0080) 西地域包括支援センター(☎20-5055)

成年後見

障がい者・高齢者の権利についての相談・支援など

時 月～金曜日、8:30～17:15

所 伊勢市成年後見サポートセンターきぼう〔福祉健康センター・1階〕(☎21-1122、FAX27-2415)

生活に困っている人

生活困窮・ひきこもり・ごみ屋敷など

時 月～金曜日、8:30～17:15

所 伊勢市生活サポートセンターあゆみ〔福祉健康センター・1階〕(☎63-5224)

ふくしなんでも相談

日常生活での困りごと・心配ごとなど

時 ①～⑤月～金曜日、8:30～17:00・

⑥木曜日以外、10:00～19:00

所 ①本所ふくしなんでも相談所〔社会福祉協議会本所・ハートプラザみその内〕(☎20-8610)・②中部支所ふくしなんでも相談所〔社会福祉協議会地域福祉課・福祉健康センター内〕(☎63-5334)・③東部支所ふくしなんでも相談所〔社会福祉協議会東部支所・二見ふれあいプラザ内〕(☎43-5551)・④西部支所ふくしなんでも相談所〔社会福祉協議会西部支所・小俣保健センター内〕(☎27-0509)・⑤北部支所ふくしなんでも相談所〔社会福祉協議会北部支所・ハートプラザみその北側事務所棟〕(☎22-6617)・⑥げんこるーむふくしなんでも相談所〔イオンタウン伊勢ラパーク・2階〕(☎65-6120)

月～金曜日の相談は原則、祝日・振替休日・年末年始は相談を行っていません。詳しくは、各問い合わせ先へ確認してください。

※電話での問い合わせが難しい人は、広報広聴課 (FAX)22-9699 ✉ise-koho@city.ise.mie.jp) へ問い合わせてください。

新型コロナウイルス 対象別 市からの給付金などをご案内

対象 皆さん全員 国制度

10万円を給付

特別定額給付金
特別定額給付金対策室 (☎21-5719)
※対象者に、申請書を郵送しますので、同封の返信用封筒で申請をお願いします。
※オンライン申請は、世帯主のマイナンバーカードでマイポータルから申請してください。

対象 子育て世帯の皆さん 国制度

1万円を給付

子育て世帯臨時特別給付金
子育て応援課 (☎21-5561)
※子ども1人につき1万円を給付します。
※支給に当たり、公務員は申請が必要です。

対象 ひとり親家庭の皆さん

3万円を給付

児童扶養手当特別給付金
子育て応援課 (☎21-5713)
※1世帯につき3万円を支給します。
※児童扶養手当の受給者が対象です。

対象 妊婦さん

マスク25枚を配布

妊婦用不織布マスク配布事業
健康課 (☎27-2435)
※不織布マスクを1人につき25枚を配布します。

対象 経済的に困っている小中学生がいる家庭の皆さん

就学援助費の要件緩和・拡充

小中学生家庭応援事業
学校教育課 (☎22-7879)
※学用品費や給食費などの一部を援助する就学援助制度について、要件の緩和・拡充を行いました。

対象 経済的に困っている高校生・大学生などの皆さん

奨学金の要件緩和・拡充

臨時特例奨学金育英事業
学校教育課 (☎22-7879)
※給付型の奨学金を支給する奨学金育英事業について、要件の緩和・拡充を行いました。

対象 保育所等運営事業者の皆さん

感染予防対策費を補助
(上限50万円)

保育所等感染防止対策事業
保育課 (☎21-5714)
※マスクや消毒液、空気清浄機などの感染防止用品の購入に要した経費を補助します。
※保育所・認定こども園・小規模保育事業者が対象です。

対象 放課後児童クラブ運営事業者の皆さん

早朝開所の経費支援・利用自粛による利用料補填

放課後児童クラブ緊急対応事業
子育て応援課 (☎21-5561)

対象 失業等・採用の内定を取り消された皆さん

市役所で30人程度 緊急雇用

職員課 (☎21-5505)
※会計年度任用職員として雇用します。
※募集はハローワークを通じて行います。

対象 介護・障がい福祉サービス事業者の皆さん

感染予防対策費を補助
(上限10万円)

介護・障がいサービス事業者支援事業
介護保険課 (☎21-5575)
障がい福祉課 (☎21-5558)
※マスクや消毒液などの感染防止用品の購入に要した経費を補助します。(令和2年2月～7月の購入費が対象です)

対象 障がい者支援事業所(就労継続支援B型)の皆さん

利用者1人につき月3,000円を支給

障がい者支援事業所臨時給付金支給事業
障がい福祉課 (☎21-5558)
※最低平均工資支払い保障に対する給付金として支給します。
※対象期間は令和2年4月～9月分です。

対象 聴覚障がい者を雇用する事業者の皆さん

フェイスシールドを配布

聴覚障がい者コミュニケーション支援事業
障がい福祉課 (☎21-5558)
※聴覚障がいのある人を雇用する事業所、また、手話通訳者にフェイスシールドを配布します。

対象 事業者の皆さん

休業要請延長協力金として10万円を交付

商工労政課 (☎63-9790)
※県の休業要請延長(5月7日～14日)に協力いただいた事業者の皆さんに、10万円を交付します。

対象 事業者の皆さん

ゴールデンウィーク来訪自粛協力金として10万円を交付

商工労政課 (☎63-9790)
※4月29日～5月6日に対象施設を自主休業などいただいた事業者の皆さんに、10万円を交付します。

給付金詐欺にご注意!

- 市や各庁などの公的機関がATM(現金自動預払機)の操作をお願いすることは、絶対にありません。
- 公的機関が給付金などの給付のために、手数料などの振り込みを求めることは、絶対にありません。

「手伝う」とかたて、皆さんの財産を奪おうとする者がいます。不審な電話・訪問・メールなどがあつた場合、慌てず一人で判断せずに家族や警察へ相談してください。

伊勢警察署 ☎20-0110
伊勢市消費生活センター ☎21-5717

その他の支援など詳しくは、本紙中面の「保存版 新型コロナウイルス感染症の影響を受けた皆様へ (Ver.3)」をご覧ください。また、市のホームページに掲載しています。
※電話での問い合わせが難しい人は、広報広聴課 (FAX) 22-9699 ✉ ise-koho@city.ise.mie.jp)へ問い合わせてください。

〈ご連絡：市の人口・世帯数などの「人の動き (4月末)」は、「広報いせ」6月15日号に掲載します。また、市のホームページに掲載しています。〉



伊勢市健康医療ダイヤル24

フリーダイヤル **0120-220-417** 通話料無料

心や体の健康などについて、医師・看護師・保健師などが年中無休・24時間体制で電話相談に応じています。

問い合わせ先 健康課 ☎27-2435 FAX 21-0683

電話での相談が難しい人は、ファクスでの相談ができます。希望する人は健康課へ連絡してください。 ※本サービスは、民間業者に委託して運営しています 予算額 992万6千円

広報いせ 第281号
発行日/令和2年6月1日
発行/伊勢市
編集/情報戦略局 広報広聴課
印刷/千巻印刷産業株式会社
広報いせ発行事業費(予算額) 3,157万5千円(22回分)

伊勢市情報戦略局 広報広聴課
〒516-8601 伊勢市岩渕1丁目7番29号
☎ 0596-21-5515 (FAX) 0596-22-9699
✉ ise-koho@city.ise.mie.jp
(URL) https://www.city.ise.mie.jp



伊勢市



視覚障がいのある人で、「声の広報いせ」「点字広報いせ」を希望する人は、障がい福祉課(☎21-5558 (FAX)20-8555)へ連絡してください。また、「声の広報いせ」は、直近1カ月分を市のホームページに掲載しています。

「広報いせ」では、財源を確保するため、一部のページに企業広告を掲載していますが、これらは市が広告主や商品を推奨するものではありません。この広報紙は、再生紙を使用しています。